

**Общество с ограниченной ответственностью
«НИЖЕГОРОДСКАЯ АРХЕОЛОГИЧЕСКАЯ ЭКСПЕДИЦИЯ»**

Утверждаю

Антонов Д.А.



М.П.
Ген. директор ООО «НиАрЭк»

Документация

о выполненных археологических полевых работах, содержащая результаты исследований, в соответствии с которыми определяется наличие или отсутствие объектов, обладающих признаками объекта культурного (археологического) наследия на земельном участке проектируемого строительства, расположенном по адресу: Нижегородская область, Кстовский муниципальный округ, южнее д. Афонино, кадастровый номер 52:26:0010025:141.

Нижний Новгород
2024 г.

ВВЕДЕНИЕ

В сезоне 2024 г., на основании Открытого листа № P018-00103-00/01475984 на право проведения археологических полевых работ (разведка), выданного на имя Лыганова А.В., были проведены археологические работы по обследованию земельного участка проектируемого строительства, расположенного по адресу: Нижегородская обл., Кстовский м.о., южнее д. Афонино, кадастровый номер 52:26:0010025:141.

Археологические работы проводились в соответствии с требованиями Федерального закона от 25.06.2002 г. № 73-ФЗ «Об объектах культурного наследия (памятниках истории и культуры) народов Российской Федерации» и с учётом методических указаний «Положения о порядке проведения археологических полевых работ (археологических раскопок и разведок) и составления научной отчетной документации».

Целью археологического обследования (разведки) являлось получение информации о наличии либо отсутствии объектов археологического наследия, включенных в реестр, выявленных объектов археологического наследия либо объектов, обладающих признаками объекта археологического наследия в границах указанного земельного участка. Проведённые археологические исследования включали в себя: историко-архивные исследования, визуальный осмотр территории и изучение микрорельефа местности, поиск подъёмного материала, исследование стратиграфии грунтовых напластований методом шурфовки.

Характеристика участка археологического обследования

Административное месторасположение обследованного объекта

Участок проектируемого строительства расположен в северо-западной части Кстовского муниципального округа Нижегородской области, на южной границе территории д. Афонино (ил.1-4,7-9). Участок расположен на южной границе д. Афонино, вдоль автодороги 22К-0030. Площадь участка 1750 кв.м. Кадастровый номер участка 52:26:0010025:141. Участок расположен на категории земель населенного пункта, с жилой и административной застройкой.

Природно-географическая характеристика района обследования

Местность, где располагается нагорная часть г. Н. Новгорода и его окрестности, в частности, д. Афонино, представляет собой северо-западную оконечность Приволжской возвышенности, носящую название Дятловых гор, которые достигают высоты 80-100 м над уровнем Оки и Волги. Область Приволжской возвышенности представляет собой обширное ступенчатое плато, изрезанное большим количеством оврагов и ограниченное с севера и востока долиной р. Волги, с запада и юго-запада долиной р. Оки и с юга и юго-востока долинами рек Ковы и Рахмы. Водораздел, отделяющий бассейн рек Ковы и Рахмы от долин рек Оки и Волги, проходит по пр. Гагарина, ул. Б. Покровская, Б. Печерская и Казанскому шоссе. В северной части Приволжской возвышенности фиксируются высоты с отметками 200-220 метров. Речные долины, разрезающие плато хорошо разработаны, асимметричны. В них

выделяют несколько надпойменных террас. Окско-Волжский склон этого водораздела узкой полосой окаймляет нагорную часть г. Н. Новгорода с юго-запада, запада, севера и востока. Сложные оползневые склоны Окско-Волжского косогора имеют вогнутую форму. Крутизна склонов — переменная по профилю. Наибольшую крутизну имеет верхняя часть склона — от 25° до 48°. В нижней части крутизна склона значительно меньше за счёт накопившихся у подножья оползневых масс. По длине склона наблюдаются многочисленные террасы (денудационного, эрозионного, и оползневого характера). Вдоль подошвы Окско-Волжского склона на участке от Малиновой Гряды до Лагерного оврага и от слободы Кошелевка до восточной окраины Печер узкой полосой тянется бечевник, который отделяет коренной склон от реки.

Лессовидные суглинки интенсивно размываются поверхностными водами, поэтому прибрежно-склоновая территория и отличается густой овражно-балочной сетью. Глубина эрозионного вреза достигает 100-150 метров. Овраги нагорной части глубокие, характеризуются относительно большими уклонами тальвегов и V-образной, почти каньонообразной формой, находятся в стадии глубинного вреза. Устья их, как правило, висячие и расположены на несколько метров выше уровня воды в реках. В поперечном разрезе овраги имеют ассиметричную форму — правые борта (солнечных экспозиций) круче левых (теневых экспозиций). Расстояние между оврагами от 200 до 600 м. Некоторые из оврагов (в центральной части города) засыпаны, многие используются под съезды.

В настоящее время основными природными факторами, формирующими рельеф, являются поверхностная, глубинная и боковая эрозия водотоков. Немаловажное значение в формировании современного рельефа имеют и оползневые процессы. В бортах оврагов имеют значительное развитие оползни, оплывины, осыпи, промоины. Опасность оползней в районе Нижнего связана с действием подводных вод, вызывающих скольжение водопроницаемых пород (мергелей — известняково-глинистых отложений) по непроницаемым (глинам), чередование которых характерно для геологического строения нагорной части города и окрестностей. На большой площади нагорной территории г. Н. Новгорода и его близлежащей округи, естественный рельеф изменён антропогенным воздействием при современном развитии города: выравнивание местности при строительстве, засыпка оврагов, вырубка лесов. В естественном почвенном покрове преобладают суглинистые оподзоленные почвы.¹

Непосредственно участок обследования находится на верхней площадке коренной высокой террасы правого берега р. Волги. Рельеф участка спланирован, с уклоном в восточную сторону, к откосу. Участок перекрыт насыпными грунтами. По всей видимости, в историческом рельефе участок располагался на верхней площадке и склоне коренной террасы и его восточная

¹ Фридман Б.И., Манаева Н.В. Геологическое и геоморфологическое строение Нижегородской области как основа выявления и охраны геологических памятников // Проблема физической географии Нижегородской области: научные и педагогические аспекты: Колл. моногр. - Н. Новгород, 2008.

часть сформирована насыпными грунтами в ходе застройки территории в XX в. ранее участок был покрыт древесной и кустарниковой растительностью. На участке располагались садовые участки. С восточной стороны от участка проходит край коренного берега р. Волги, у подножия которой расположена широкая волжская пойма (Артемовские луга). С западной стороны от участка проходит шоссе. С юго-западной стороны комплекс АЗС «Ирбис». На момент обследования участок был расчищен от растительности, срезаны верхние почвенные напластования до материковой поверхности и ниже. При выравнивании засыпаны южная и восточная части участка.

Историко-культурная характеристика района археологического обследования

Деревня Афонино – первое упоминание в книгах «Картинки Нижнего Новгорода» относится к 1720 г. До 1840 г поселение находилось в полутора километрах от дороги Нижний Новгород – Исусино. В 1840 г старая деревня сгорела. От поселения осталось несколько домов. После этого пожара люди и стали селиться ближе к дороге Нижний Новгород – Казань. Деревня изначально называлась Дворики. Постепенно туда переселились все погорельцы, а особенно оживленное переселение произошло в 1874 г. По поводу названия существует три версии. В первой говорится, что у матери было три сына: Афоня, Кузьма и Никола. Вот в честь одного из сыновей и была названа деревня. Другая версия утверждает, что поселение принадлежало Афоне, отсюда и ее название. И третья версия говорит о том, что одним из первых погорельцев на новое место переселился Афоня-кузнец, а уже потом к нему переехали и другие жители сгоревшей деревни. Крестьяне считались государственными, занимались извозом: перевозили хлеб, дрова. Помещиков в Афонино не имелось. Был купец Крюков, у него имелся варенный завод. Крестьяне работали у него на заводе, где изготавливали овощные консервы. Жители деревни выращивали рожь, овес, картофель, разводили сады, где выращивали малину, смородину, вишню и всевозможные овощи и сдавали их на варенный завод. По сведениям 1859 г., в Афонино было 25 дворов и проживало мужского населения 92 человека и женского населения 93 человека, а в 1911 г. земли были государевы, дворов было 72, деревня входила в Ельнинскую волость Нижегородского уезда. Но в 1916 г в Афонино, по сведениям, проживало 362 человека.

В 1928 г был построен кирпичный завод. Со строительством завода в деревне Афонино началось строительство жилья для рабочих завода, было построено несколько бараков. После революции до 1930 г. в деревне Афонино существовали сельхозартели. Первый колхоз был организован в деревне в 1932 г., но он, не просуществовав и года, распался. В конце 1932 – начале 1933 гг. снова был организован колхоз – колхоз имени Горького.

В послевоенные годы в Афонино не произошло. Растет жилищный фонд кирпичного завода, появляются несколько двухэтажных домов. В 1961 г. от слияния Подновского и Утченского сельсоветов образовался Афонинский сельсовет. В 1960–1980 гг. происходят существенные изменения в структуре деревни Афонино. Растет численность населения. Кирпичный завод расширяет строительство. К югу от завода вырос рабочий поселок, состоящий из

индивидуальных домов на 100 хозяев. В 1984 г. начато строительство завода керамических изделий. Завод был пущен в эксплуатацию в 1989 г. Афонино превратился в поселок городского, типа, хотя по документам считается деревней.²

На картографическом материале участок обследования указан на Топографической межевой карте Нижегородской губернии А. И. Менде (Карта была опубликована Императорским Русским географическим обществом в 1850 г.) и на Плате Генерального Межевания Нижегородского уезда Нижегородской губернии (ил.5-6). Участок расположен вне границ территорий исторических поселений, не входил в состав населенных пунктов XVIII-XIX вв.

В археологическом плане окрестности участка обследования изучены хорошо. Основной вклад в изучение данной территории внесли в середине 90-х гг. XX в. Н.Н. Грибов, И.С. Аникин, в результате чего было выявлено значительное количество памятников различных эпох (в основном - русское средневековье). В окрестностях участка обследования расположены следующие археологические памятники³ (ил.3):

1. ОКН «Ржавка. Селище (Свято)», 10-13, 14-17 вв., обследовалось А.А. Мироносом в 1989 г. и Н.Н. Грибовым в 1996 г. По АКР 1143(2). Расположено на расстоянии около 2 км к северо-востоку от северной окраины деревни, в 120 м к юго-востоку от ограды лагеря для школьников «Канавинец», (условный центр памятника), на северо-восточной оконечности берегового вала западного берега старичного озера Святое (Свято) в пойме правого берега р. Волга (Артемовские луга).

2. ОКН «Нижний Новгород. Селище 21 (Новопокровское)», 10-13, 14-17 вв., обследовалось Н.Н. Грибовым в 1995, 2008 гг. и Д.Ю. Ефремовой в 2017 г. По АКР 1139(66). Расположено в Советском районе города, в центральной части пос. Новопокровское, в 40 м к югу-юго-востоку от д. № 186 (условный центр памятника), на склоне мыса левого берега безымянного ручья – правого притока р. Старка (левый приток р. Рахма).

3. ОКН «Анкудиновка. Селище», 10-13, 14-17 вв., обследовалось Н.Н. Грибовым в 1995, 2008 гг. По АКР 1056(3). Расположено на юго-восточной окраине деревни, в 140 м к югу от д. № 90 (условный центр памятника), на мысу первой надпойменной террасы левого берега р. Рахма (Дубенка) (правый приток р. Волга), образованном при впадении в нее безымянного ручья, на левом берегу последнего.

4. ОКН «Утечино. Селище 2», 10-13, 14-17 вв., обследовалось Н.Н. Грибовым в 1995, 2008 гг. По АКР 1149(4). Расположено в 300 м к юго-востоку от южной окраины деревни, в высокой пойме левого берега р. Рахма (правый приток р. Волга), на расстоянии около 1 км к северо-востоку от ОКН «Утечино. Селище 1».

² По материалам сайта <https://кстовскийрайон.рф/uncategorized/деревня-афонино/> Дата обращения: 11.06.2024.

³ Николаенко Т.Д. Археологическая карта России. Нижегородская область. Часть 2. - М., 2008. - С.215-250; Нижегородская область. Часть 4. - М., 2015. - С. 199.

5. ОКН «Утечино. Селище 1 (Утечинское)», 10-13, 14-17 вв., обследовалось Н.Н. Грибовым в 1994, 2006 гг. По АКР 1148(5). Расположено на расстоянии 1 км к югу от деревни, на всхолмлении первой надпойменной террасы правого берега р. Рахма (правый приток р. Волга).

В ближайших окрестностях работы проводились: в 2018 гг. Бакулиным Е.И. проводились археологические работы (разведка) на участке строительства по адресу: Нижегородская обл., Кстовский р-н, д. Афонино, ул. Магистральная, д. № 137В/1, на территории ОАО «Керма», в 2024 г. Лыгановым А.В. на участке с кадастровым номером 52:26:0010023:63 0,5 км южнее д. Афонино. Каких-либо археологических объектов при обследовании этих участков найдено не было (ил.3).

Техническая характеристика участка археологического обследования (ил.10-15)

Участок обследования Г-образной формы, вытянут узкой частью к югу, широкой к северу. На момент обследования участок расчищен от растительности, срезаны верхние почвенные напластования до материковой поверхности и ниже. С западной стороны участка проходит надземная ЛЭП. По северной и восточной границе проходит автопроезд. С юго-западного угла от участка расположена АЗС. С южной стороны от участка построена автостоянка, выполненная на врезанной в откос площадке, в результате чего обнажились грунтовые напластования в южной части участка (борт котлована). Поверхность участка с уклоном к востоку. Рельеф изменен насыпными грунтами, перекрывающими весь участок. Наибольшая их мощность в южной части участка. Насыпные грунты образовались при расчистке участка от построек и растительности (на участке ранее стояли дачные постройки, до этого возможно жилой дом в северо-западном углу – видны остатки фундамента). По центру участка проходил грунтовый проезд. Изменения рельефа участка возможно связаны со строительством АЗС и автостоянки, строительством здания с юго-востока от участка.

Археологическое обследование земельного участка

Методика проведения полевых работ определялась требованиями «Положения о производстве археологических раскопок и разведок» и «Положением об Открытых листах»⁴. Работы велись на основании картографического материала, научных отчетов, хранящихся в архивах ИА РАН, а также публикаций для выяснения исторической характеристики территории и уточнения данных наличия объектов культурного наследия на участке исследования и соседних территориях. Археологические исследования велись непосредственно в границах земельного участка, подлежащего обследованию. Основной целью проводившихся археологических исследований являлась историко-культурная экспертиза земельного участка, отведенного под хозяйственное освоение.

⁴ Положение о порядке проведения археологических полевых работ и составления научной отчетной документации (утверждено постановлением Бюро Отделения историко-филологических наук Российской академии наук от 12.04.2023 №15).

В задачи исследований входило:

1. Проработка и анализ картографического материала, научных отчетов, публикаций для выяснения исторической характеристики территории и уточнения данных наличия объектов культурного наследия на участке исследования.

2. Проведение разведочных работ на участке, отведенном под хозяйственное освоение.

3. Определение наличия или отсутствия объектов культурного (археологического) наследия на обозначенном участке.

Поставленные цели и задачи определили организацию и методику работ.

Первоначально осуществлялось предварительное ознакомление с литературными и графическими материалами, проработка печатных материалов по региону исследования, изучение и анализ фондовых, архивных и письменных источников.

При проведении полевых исследований на первом этапе осуществлялось натурное обследование территории земельного участка с визуальным осмотром местности с целью поиска археологического материала. Тщательно осматривались все нарушения почвенного горизонта как естественного, так и антропогенного происхождения. После были выбраны наиболее перспективные место закладки шурфа.

Шурф был размечен площадью 1 кв.м., квадратной формы, ориентирован по сторонам света. Грунт в шурфах разбирался по слоям.

Шурф (GPS-координаты N 56° 19.018', E 043° 52.053') (ил.16-21) был поставлен в северной части участка, на участке с наименьшей мощностью насыпных грунтов. Шурф был поставлен на ровной поверхности, в 2 м к югу от асфальтового съезда к коттеджному поселку, в 9 м к югу от границы участка д. № 136В, в 10 м к востоку от столба ЛЭП на выезде с АЗС. При откопке шурфа была прослежена следующая последовательность грунтовых напластований (по северному борту): с дневной поверхности лежит слой бурого суглинок (материк), при откопке шурфа был снят верхний загрязненный слой на 10 см. Для проверки поверхность материка прокопана на глубину 20 см.

В шурфе прослежена следующая стратиграфия грунтовых напластований:

1. Коричневый суглинок со строительным и бытовым мусором – 10-12 см,
2. Переотложенный материковый грунт с кирпичной крошкой – 7-14 см,
3. Материк – бурый суглинок с глубины 15-24 см, с оподзоливанием.

Археологического материала при откопке шурфа найдено не было.

ВЫВОДЫ

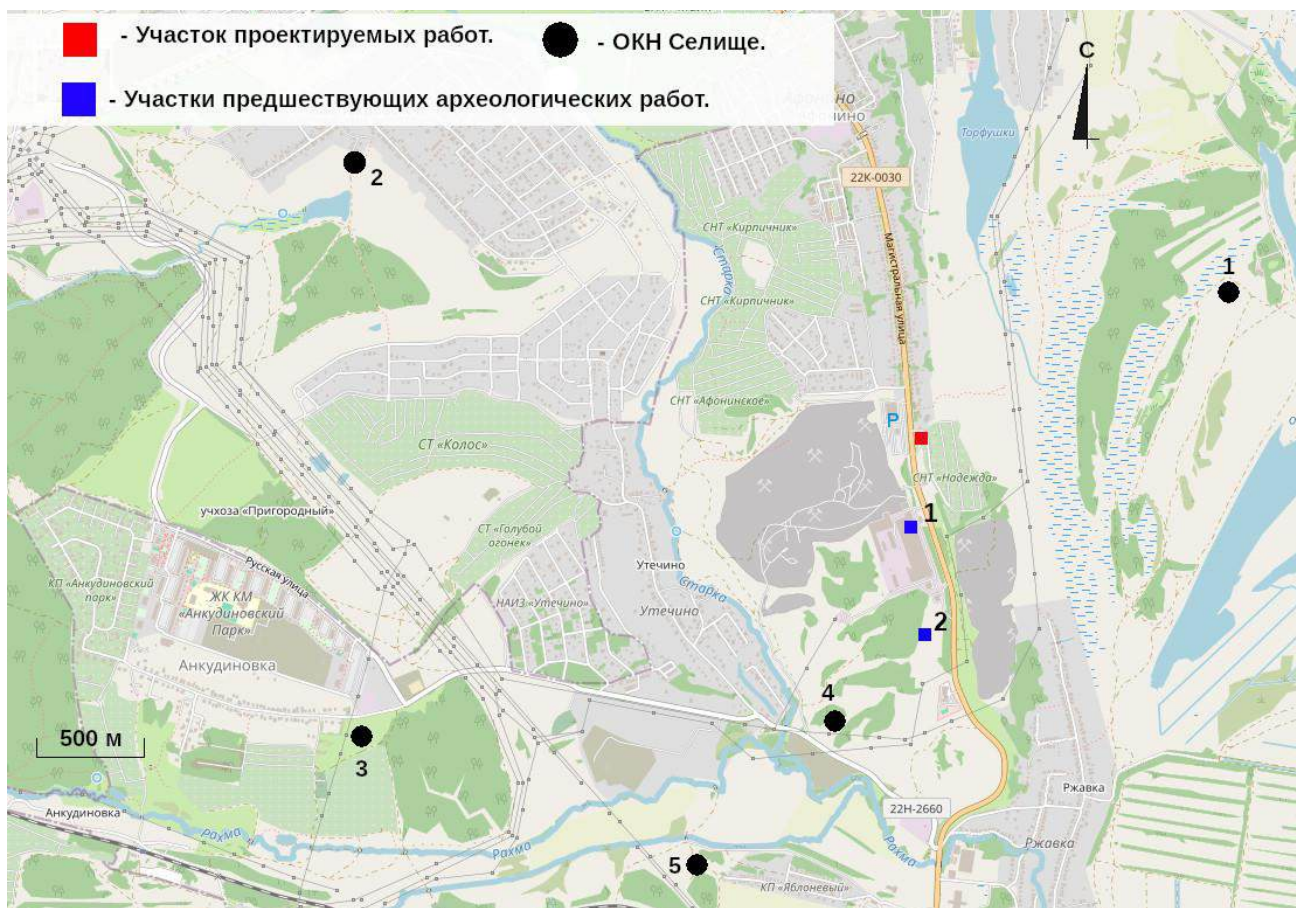
При проведении археологических исследований на участке по адресу: Нижегородская область, Кстовский муниципальный округ, с южной стороны от д. Афонино, с кадастровым номером 52:26:0010025:141, признаков наличия объектов археологического наследия не выявлено.



Ил. 1. Карта Нижегородской с указанием места проектируемых археологических работ.



Ил.2. План Кстовского муниципального округа Нижегородской области с указанием расположения участка археологического обследования южнее д. Афоново.

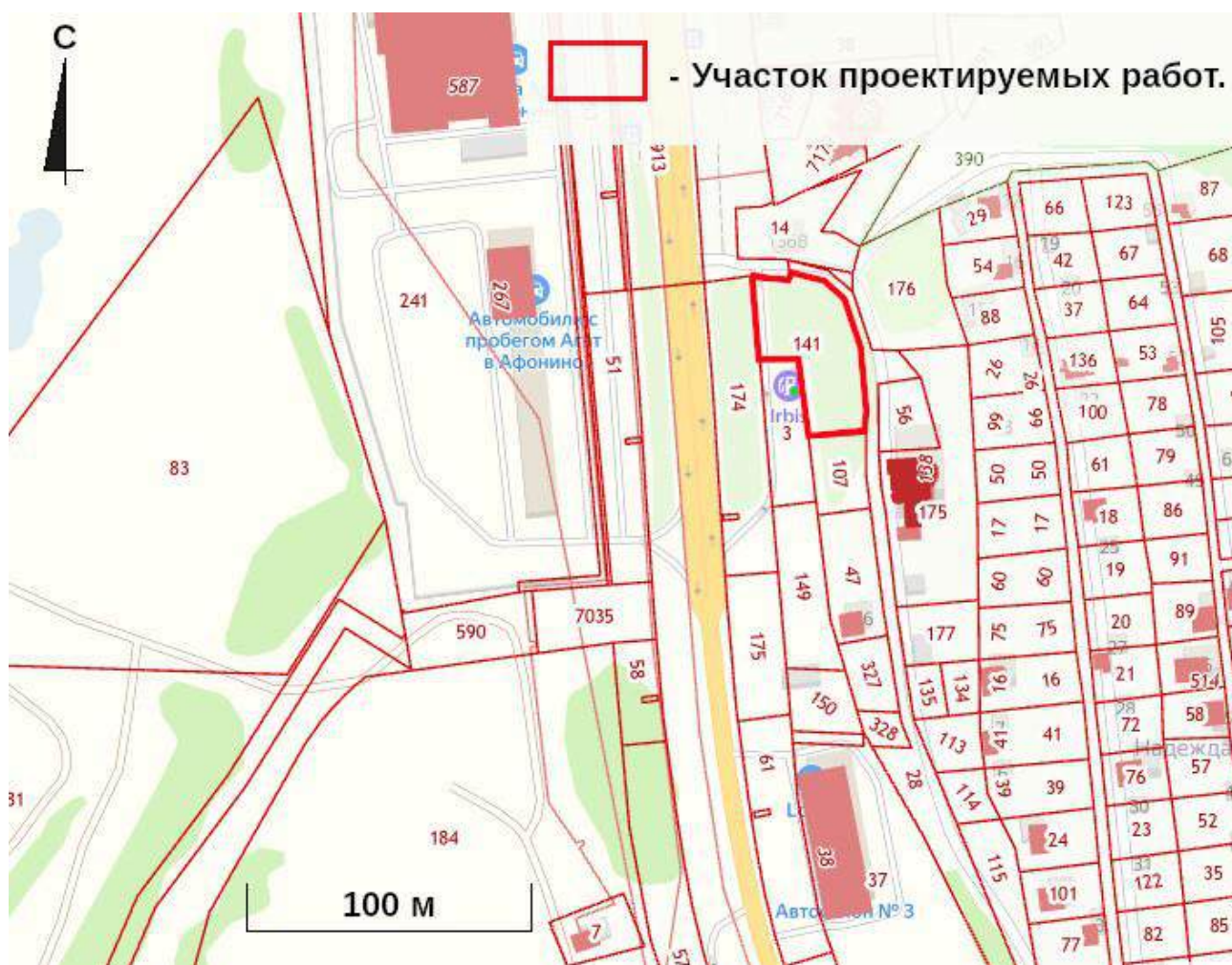


Ил.3. Фрагмент плана Кстовского муниципального округа с указанием участка работ, участка предшествующих археологических работ и памятников археологии ближайшей округи:

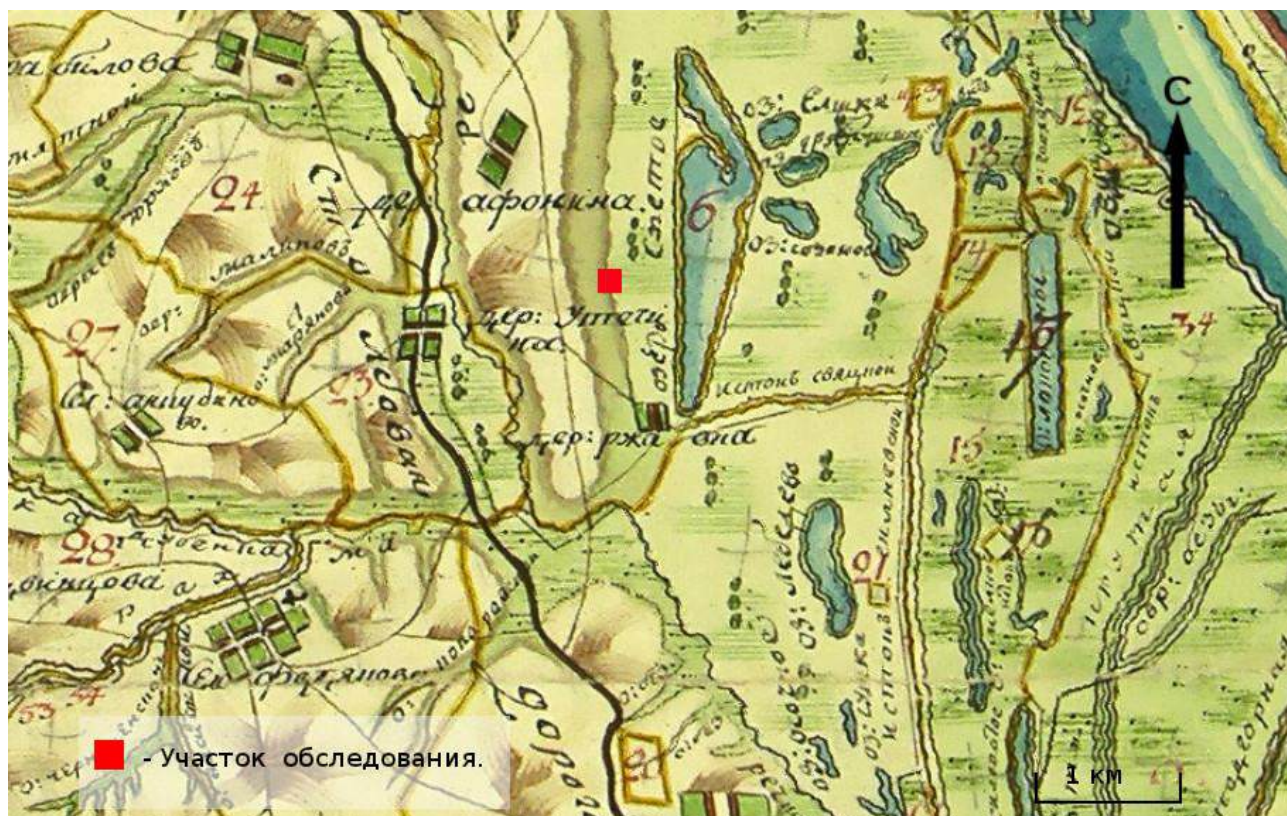
1. Ржавка (Свято) селище, 10-13 вв., 14-17 вв., Миронос А.А. 1989 г., Грибов Н.Н. 1996 г., 2007г., 2011 г. По АКР 1143(2).
2. Н. Новгород 21 (Новопкровское 1) селище, 10-13 вв., 14-17 вв., Грибов Н.Н. 1995 г., 2008 г., Ефремова Д.Ю. 2017 г. По АКР 1139 (66).
3. Анкудиновка Селище, 10-13 вв, 14-17вв., Грибов Н.Н. 1995 г., 2008 г. По АКР 1056(3).
4. Утечино Селище 2, 10-13 вв, 14-17вв., Грибов Н.Н. 1995 г., 2008 г. По АКР 1149(4).
5. Утечино Селище 1, 10-13 вв, 14-17вв., Грибов Н.Н. 1994 г., 2006 г. По АКР 1148(5).

Участок предшествующих археологических работ:

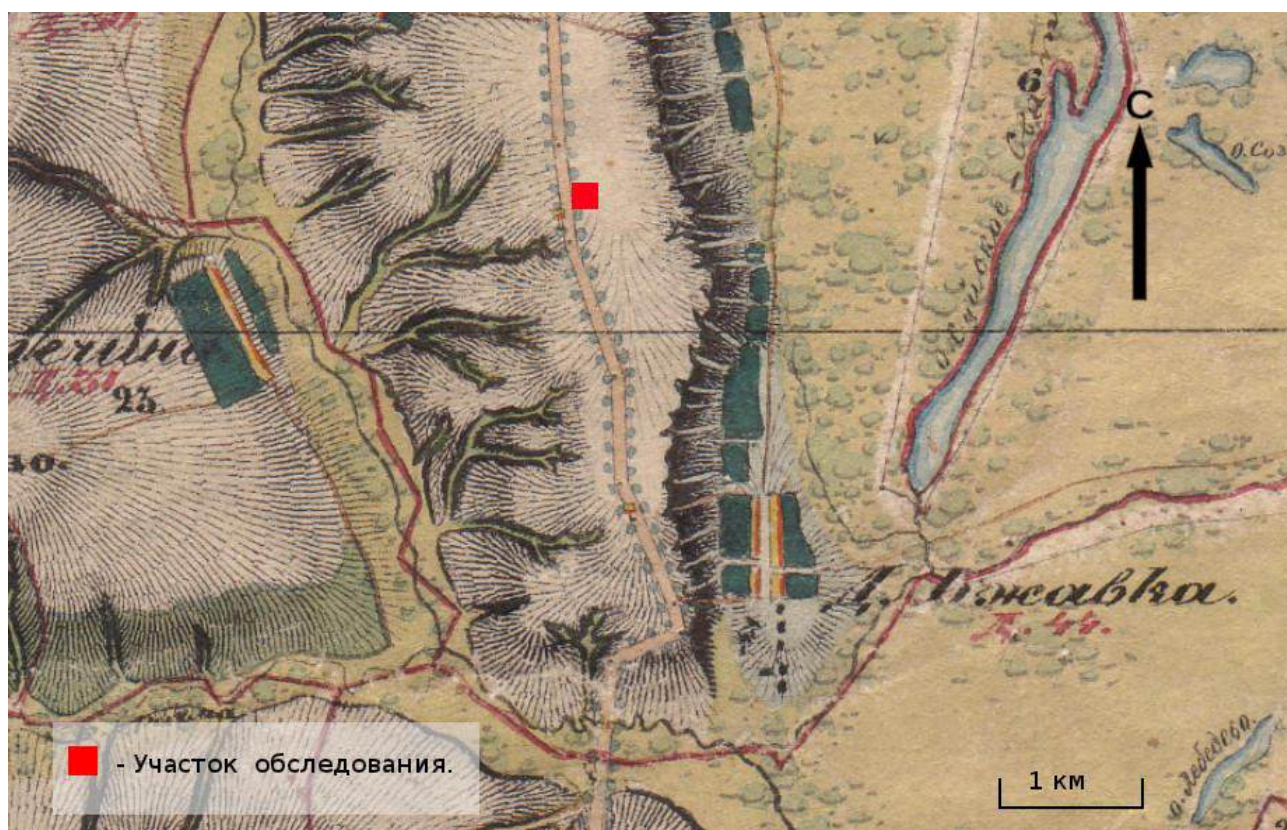
1. Работы на объекте завод «Керма» выполнены ООО «НиАрЭК» 2020 г.
2. Работы на объекте «д. Афонино, Магистральная ул. южнее д.137Д» выполнены ООО «НиАрЭК», 2024 г..



Ил.4. Ситуационный план участка работ по адресу: Нижегородская обл., Кстовский р-н, южнее д. Афонино. Кадастровый номер: 52:26:0010025:141. Источник: <https://yandex.ru/maps/47/nizhny-novgorod/?https://egrp365.ru/map/?kadnum=52:26:0010025:141> (Дата обращения 04.09.2024).



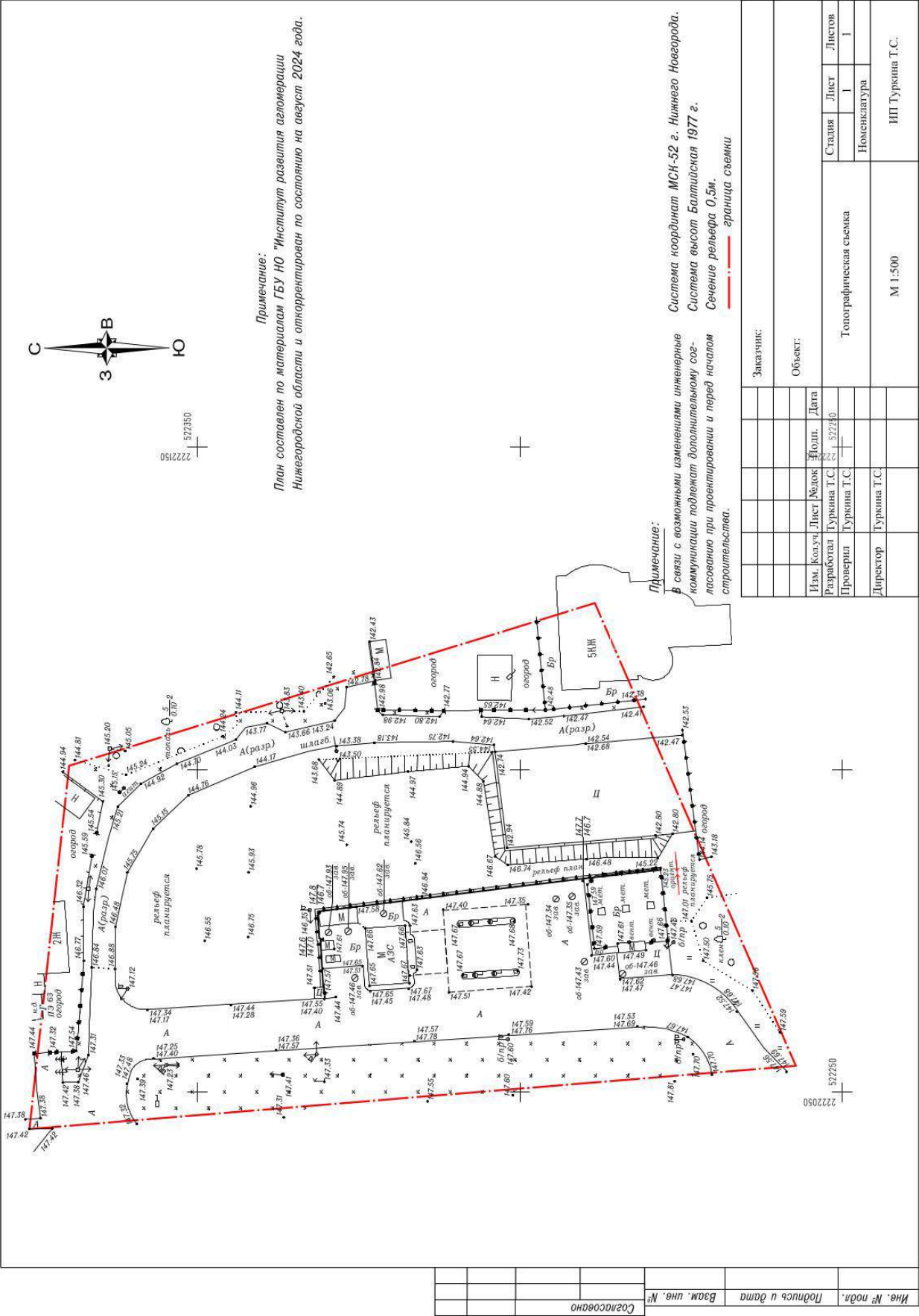
Ил.5. План Генерального Межевания Нижегородского уезда Нижегородской губернии. Масштаб 2 версты в одном дюйме. http://www.etomesto.ru/map-nn_pgm-nizhegorodskogo-uezda/ (Дата обращения 04.09.2024).



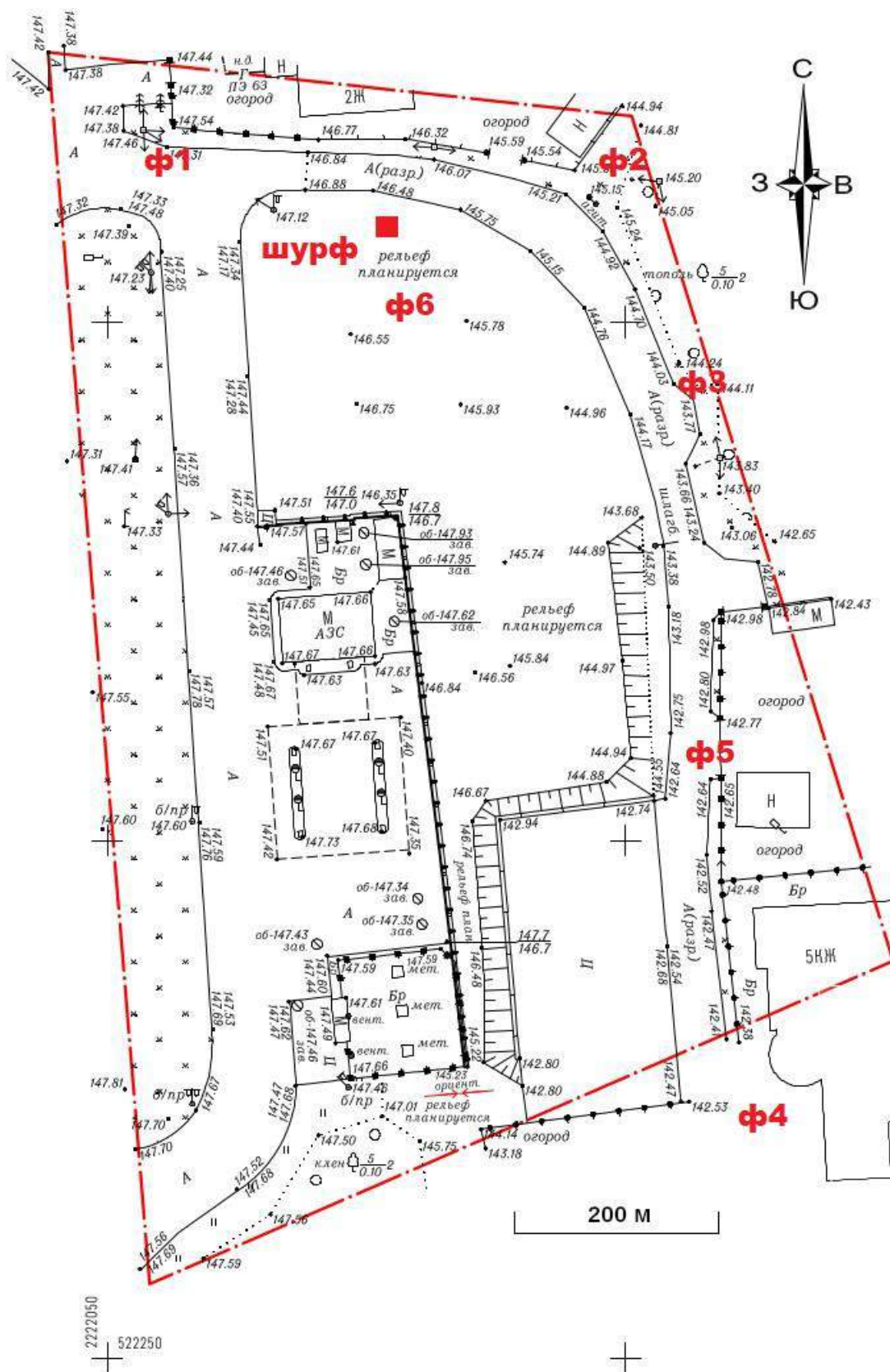
Ил.6. Топографическая межевая карта Нижегородской губернии А. И. Менде. Масштаб карты: 1:42000 (одна верста в одном дюйме или 420 м. в 1 см., верстовка). Карта была опубликована Императорским Русским географическим обществом в 1850 г. http://www.etomesto.ru/map-nn_mende/ (Дата обращения 04.09.2024).



Ил.7. Спутниковый снимок участка археологических работ 2024 г. Кадастровый номер: 52:26:0010025:141. Источник: <https://yandex.ru/maps/47/nizhny-novgorod/?https://egrp365.ru/map/?kadnum=52:26:0010025:141> (Дата обращения 04.09.2024). С указанием мест постановки шурфа и точек фотофиксации.



Ил. 8. Г. Н. Новгород, д. Афонино. Кадастровый номер: 52:26:0010025:141. Топографический план участка обследования. Предоставлен заказчиком.



Ил.9. Г. Н. Новгород, д. Афоново. Кадастровый номер: 52:26:0010025:141. План участка археологического обследования с указанием мест постановки шурфа и точек фотофиксации.



Ил.10. г. Н. Новгород, д. Афонино. Кадастровый номер: 52:26:0010025:141. Участок обследования, северная часть. Вид с запада. Точка фотофиксации 1.



Ил.11. г. Н. Новгород, д. Афонино. Кадастровый номер: 52:26:0010025:141. Участок обследования, северная часть. Вид с востока. Точка фотофиксации 2.



Ил.12. г. Н. Новгород, д. Афонино. Кадастровый номер: 52:26:0010025:141. Участок обследования. Вид с севера. Точка фотофиксации 2.



Ил.13. г. Н. Новгород, д. Афонино. Кадастровый номер: 52:26:0010025:141. Участок обследования. Вид с северо-востока. Точка фотофиксации 3.



Ил.14. г. Н. Новгород, д. Афонино. Кадастровый номер: 52:26:0010025:141. Участок обследования. Вид с северо-северо-востока. Точка фотофиксации 4.



Ил.15. г. Н. Новгород, д. Афонино. Кадастровый номер: 52:26:0010025:141. Насыпь в северной части участка. Вид с востока. Точка фотофиксации 5.



Ил.16. г. Н. Новгород, д. Афонино. Кадастровый номер: 52:26:0010025:141. Шурф, разметка и место постановки. Вид с севера. Точка фотофиксации 6.



Ил.17. г. Н. Новгород, д. Афонино. Кадастровый номер: 52:26:0010025:141. Шурф, поверхность материка. Вид с севера.



Ил.18. г. Н. Новгород, д. Афоново. Кадастровый номер: 52:26:0010025:141. Шурф, общий вид. Вид с севера.



Ил.19. г. Н. Новгород, д. Афоново. Кадастровый номер: 52:26:0010025:141. Шурф, северный борт. Вид с юга.



Ил.20. г. Н. Новгород, д. Афоново. Кадастровый номер: 52:26:0010025:141. Шурф, северный борт, прокопанный уровень материка. Вид с юга.



Ил.21. г. Н. Новгород, д. Афоново. Кадастровый номер: 52:26:0010025:141. Шурф закопанный. Вид с севера.